

RAPPORT ANNUEL D'ACTIVITÉS 2025-2026

Adopté à l'assemblée générale annuelle

16 juin 2026



« Dans cette maison, j'ai trouvé la motivation pour reprendre ma vie en main, j'ai enfin le goût d'autre chose : pour la première fois depuis longtemps, j'ai de l'espoir. »

Mot de la présidente



Cher-es membres et ami-es de Maison Dominique,

2025-2026 fut une année charnière dans l'histoire de notre organisme. Après plusieurs années de travail, l'ouverture des habitations Bousquet est enfin complétée. Aujourd'hui, 26 personnes ont finalement accès à la sécurité d'un nouveau chez soi. À Laval, comme ailleurs au Québec, les besoins en itinérance excèdent les ressources disponibles. Dans ce contexte, c'est un honneur de participer à la réalisation de ce projet novateur qui répond directement aux besoins des personnes en situation d'instabilité résidentielle.

L'aboutissement de ce projet a bien sûr été possible grâce à la collaboration et au travail de plusieurs partenaires. Je tiens à remercier l'OMHL pour la confiance accordée à Maison Dominique. Un merci tout particulier à Félix Ross pour son accompagnement. Le soutien de Ville de Laval, pour le financement du soutien communautaire dans ces logements, continue d'être essentiel à la réalisation de notre travail.

Au nom du Conseil d'administration, je tiens à souligner le travail colossal effectué par Marie-Hélène, notre super directrice. Elle a cru et porté le projet Bousquet pendant des années et elle l'a fait sans négliger le bien-être des 9 résidents de Maison Dominique et la bonne gestion de l'organisme. Nous nous estimons très chanceux d'avoir une directrice visionnaire, empathique et qualifiée. Nous voulons aussi remercier tous les employé-es de Maison Dominique qui ont su relever les défis de la dernière année avec professionnalisme et bienveillance. Tout cela ne serait pas possible sans eux!

Finalement, j'aimerais remercier toutes les personnes qui sont hébergées à Maison Dominique et celles et ceux qui ont intégré les appartements Bousquet et qui nous accordent, année après année, leur confiance. Je vous remercie de partager votre cheminement et votre résilience. En espérant que la qualité de nos services soit à la hauteur de vos besoins,

À l'année prochaine!

Soheir Naimi

Mot de la directrice



Quelle année !!! Nous avons d'abord survécu au congé de maternité de notre essentielle Sabrina grâce à l'engagement rapide de notre génial Frédéric. Ensuite, nous avons réalisé notre rêve : ouvrir des appartements supervisés permanents, Bousquet.

Je dis notre rêve car pouvoir offrir un continuum de services, de l'accueil jusqu'à la stabilisation en logement, c'est pouvoir offrir un réel soutien aux personnes que l'on accompagne qui souhaitent s'ancrer avec nous pour longtemps. Un soutien solide, qui reste présent malgré les aléas de la vie, qui travaille avec respect de la dignité et de la liberté de chaque personne. Un allié dans les bonnes comme les moins bonnes journées. Bref, un milieu d'appartenance, une communauté, un vrai chez-soi.

Je suis extrêmement fière que Maison Dominique ait eu l'opportunité de développer ce partenariat avec l'OMHL et je suis encore impressionnée par la quantité de travail que nous avons abattu pour voir cela se réaliser. Plusieurs personnes ont contribué au succès de cette aventure mais je veux particulièrement remercier Félix Ross et Frédéric Bellemare sans qui nous serions encore assis en train de réfléchir à ce projet! Merci 1000 fois d'y avoir cru de d'y avoir travaillé sans relâche.

Évidemment, l'accueil chaleureux et l'accompagnement bienveillant des personnes ayant un parcours de rue, c'est pas de tout repos et nous sommes encore en train de trouver des solutions aux problèmes qui se présentent à nous. J'ai toutefois confiance que nous trouverons les moyens d'en faire un succès pour toute la communauté.

Merci à toute l'équipe qui travaille fort au quotidien pour faire de Maison Dominique le meilleur organisme au monde et merci aux membres du CA qui croient en notre mission et sur qui on peut compter.

Avec amitiés,

Marie-Hélène Boucher

Mission de l'organisme

Dans un but de réintégration sociale, Maison Dominique a pour mission d'offrir un hébergement communautaire stable facilitant la prise en charge des soins de santé et du suivi psychosocial par un accompagnement constant aux personnes en situation d'instabilité résidentielle dont la santé physique est rendue précaire notamment par le VIH ou le VHC.

Conseil d'administration

Le conseil d'administration s'est réuni 8 fois durant l'année financière en plus d'être présent lors de l'AGA 2025. **Merci de votre engagement à faire vivre notre mission !**

Élu.es 2025-2026

Présidente : Soheir Naimi
Vice-président : René Lévesque
Secrétaire : Marilou Émard
Trésorière : Marie-Ève Ferron

Administrateur : Christian Legault
Administrateur : Paul Desmarais
Administratrice : Alexandre Clavel
*Mention spéciale à notre observateur en résidence,
Martin Nepveu.*

Équipe de travail

Rien de tout cela ne serait possible sans une équipe de travail engagée et rigoureuse. Nous sommes choyé.es de pouvoir construire une ressource avec des professionnel.les de divers horizons qui bonifient sans cesse nos perceptions et nos approches.

Merci pour votre excellent travail !

Cabrel Hawak, intervenant de jour
Nerissa Cohelo, intervenante de jour
Loïc Senterre, intervenante de soir
Fabienne Blanc, intervenant de nuit
Marc Scholastique, intervenant de nuit

Bryan D'Ostie, intervenant Bousquet
Frédéric Bellemare, resp. clinique Bousquet
Sabrina Quenneville, coordonnatrice clinique
Viviane Turcot, adjointe à la direction
Marie-Hélène Boucher, directrice générale

Ainsi que toutes les personnes indispensables sur la liste de rappel !!

Salutations spéciales à **Élise Brassard-Grimard, Pierre Inodyl, Lina Zitouni et Mélodie Léonard** qui ont quitté Maison Dominique pour relever de nouveaux défis !

On vous souhaite le meilleur !

Merci pour votre engagement envers Maison Dominique !



Activités

AGA 2025

C'est par une journée trop chaude de juin que nous avons accueillis usagers, membres du CA, équipe et partenaires qui ont répondu présents à notre invitation. Nos dévoués cuistots ont bravé la chaleur écrasante pour nous faire des hot dogs sur le BBQ ! Un grand plaisir de se retrouver pour faire le bilan d'une année bien remplie ainsi que pour l'élection d'un CA complet !



Fête de Noël

Bien entendu, la traditionnelle fête de Noël a eu lieu le 18 décembre. Tout le monde est bienvenu : résident.es en séjour, les anciens et anciennes, l'équipe et le conseil d'administration. Une magnifique soirée, un délicieux buffet et plein de cadeaux pour tout le monde!

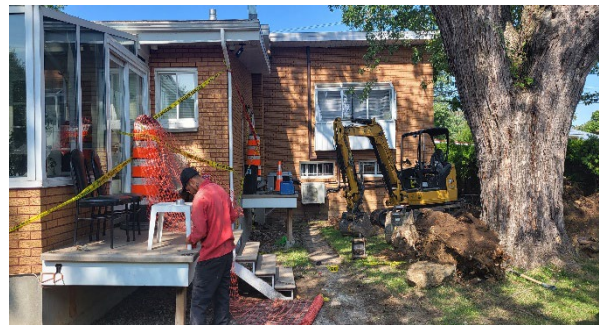
**Un merci spécial à notre dévoué
et loyal chef,**

René Lévesque !



Travaux majeurs

Après un dégât d'eau important qui a ruiné le plancher du sous-sol, nous avons dû nous rendre à l'évidence : le drain français installé quelques années plus tôt était mal fait et ne respectait pas les normes. Après quelques tentatives de recours judiciaires infructueuses, nous avons entrepris de refaire le drain. Par chance que nous avons un fond de prévoyance pour travaux majeurs !!! Merci à Viviane qui a coordonné ce chantier!



Nuit des Sans-Abris de Laval

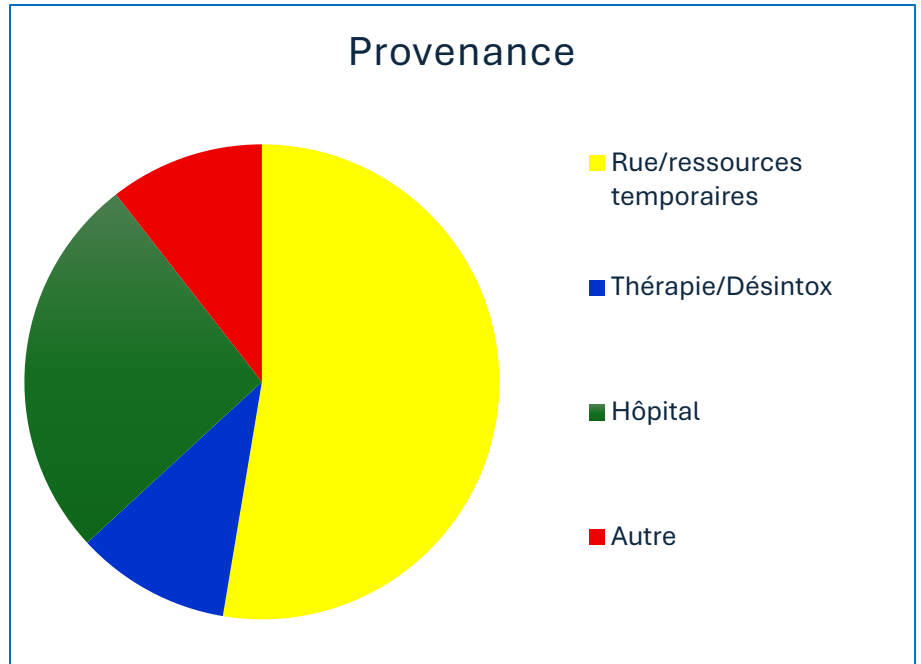
Maison Dominique a eu une petite délégation à la NSA de Laval 2025, un évènement annuel rassembleur qui permet de sensibiliser la population de notre ville à la réalité de l'itinérance. Cette année, le comité organisateur a dévoilé une magnifique courte-pointe réalisée au fil des ateliers animés dans les écoles primaires.



Bravo pour cette belle initiative!

Bilan – Hébergement

En incluant les résident.es qui étaient déjà en séjour le 1^{er} avril 2025, nous comptons **19 séjours** durant l'année (17 l'an passé) sur un total de 50 demandes d'admission. Notre taux d'occupation est de **94%**. Nous avons refusé 28 demandes d'hébergement.



92 accompagnements effectués (consultations médicales, évaluation par des spécialistes, rv judiciaires, aide-sociale, etc.) et **164 démarches administratives** ont été réalisées (impôts, aide-social, banque, etc.).

Notre principal objectif, au-delà de l'hébergement, est la prise en charge des enjeux de santé. L'équipe de Maison Dominique doit faire face à une grande diversité d'état de santé et offrir des services adaptés à chaque personne. Nous sommes en contact avec les équipes médicales et agissons comme pivot dans chaque dossier.

181 rencontres d'échanges cliniques (téléphoniques ou en présence) ont eu lieu avec les différent-es professionnel-les.



Hébergement	Hommes	Femmes
Moins de 50 ans	3	1
50-59 ans	5	4
60-69 ans	5	0
70 et +	1	0

Problématiques de santé	Prévalence 2025-2026	Prévalence 2024-2025	Prévalence 2023-2024
Maladies infectieuses, ITSS et VIH	15%	18%	19%
Douleurs chroniques	52%	65%	56%
Diabète	31%	18%	19%
Troubles cardiaques (incluant AVC)	47%	41%	44%
Maladies des os et des articulations (ostéoporose, arthrite/arthrose, etc.)	15%	24%	6%
Trouble du système digestif	10,5%	18%	12,5%
Maladies pulmonaires (incluant pneumonie)	15%	35%	19%
Cancer (en rémission ou en traitement) et/ou opération	31%	29%	0%
Santé mentale et/ou dépendance	85%	88%	94%
Troubles neurologiques et cognitifs	15%	18%	25%
Autres	38%	41%	25%



« En arrivant j'ai pu enfin me poser et être bien. J'aime l'atmosphère, même la vie en communauté a du bon.

Les intervenantes sont fines et à l'écoute. Je ne suis plus seul. »

Fin de séjour et services externes

La première chose que nous travaillons en début de séjour est le lien de confiance. Nous croyons essentiel que les personnes socialement désaffiliées qui demandent de l'aide puissent trouver un point d'ancrage à la Maison. Nous accueillons leur détresse et aussi leurs limites au moment même où elles se manifestent. Toutefois, l'hébergement communautaire, bien qu'accueillant et chaleureux, est toujours transitoire. Nous tentons, de concert avec les résident.es, de faire en sorte qu'à leur sortie, ils et elles se dirigent vers l'endroit le plus adapté à leurs besoins.

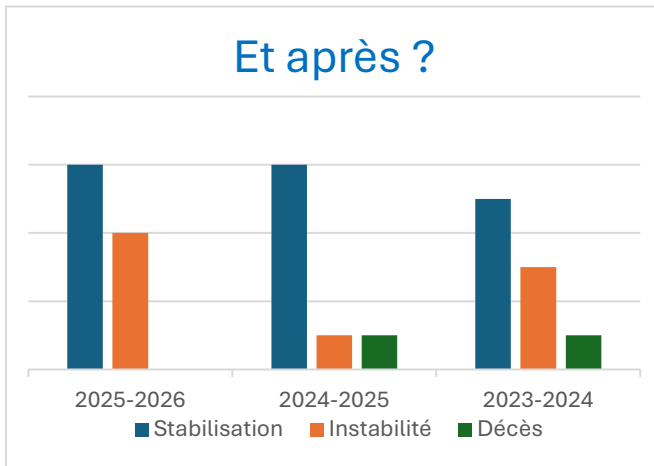
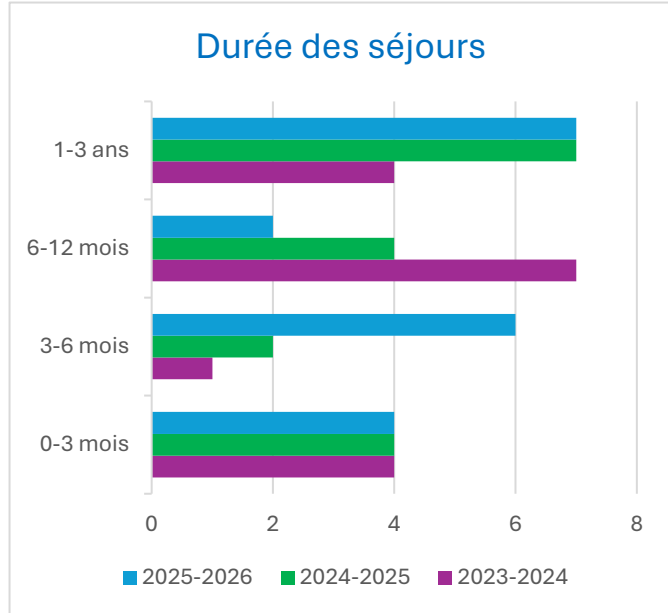
Post-hébergement

À toute heure du jour ou de la nuit, l'intervenante est présente pour écouter, rassurer, normaliser. Nous sommes une réserve inépuisable de renseignements et de numéros de téléphone des ressources, sur les risques et les moyens de prévention ainsi que pour des références concernant diverses problématiques. Lors de visites à la Maison, nous pouvons offrir le repas, du dépannage alimentaire et de buanderie. Nous proposons aussi la gestion des médicaments en post-hébergement pour ceux et celles qui en ont besoin. Surtout, nous permettons de briser l'isolement, de jaser un peu, de partager leurs bonnes comme leurs moins

À Maison Dominique, nous avons aidé six personnes différentes à se stabiliser en 2025-2026.

bonnes nouvelles. Ce lien privilégié que nous avons la chance de développer est primordial dans la progression vers la réintégration sociale et son maintien dans le temps.

16 personnes ont reçu du soutien post-hébergement.



Projet commun SRA-Laval

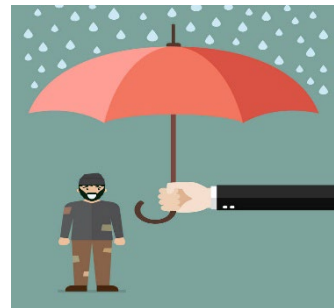
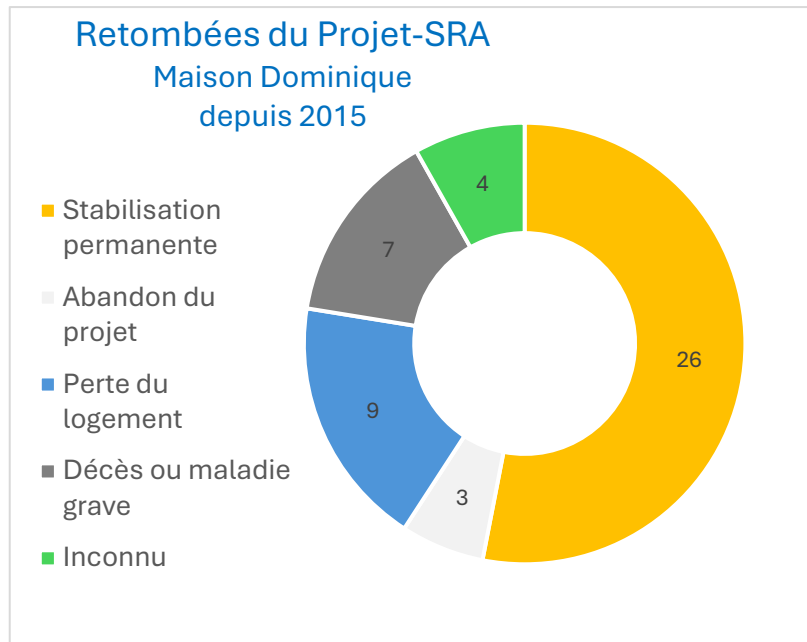
Cette année encore, Maison Dominique a activement participé au Projet de Stabilité Résidentielle avec Accompagnement (SRA). **Ce projet concerté d'organismes lavallois vise à offrir l'opportunité à des personnes en situation d'itinérance d'avoir accès à un logement répondant à leurs besoins.** Notre projet bénéficie du soutien de plusieurs partenaires institutionnels et communautaires. **Depuis son déploiement, le projet a permis à plus de 200 personnes de s'installer en logement à Laval.**

Le Projet SRA, à la suite de l'analyse des dossiers par un comité clinique, octroie aux personnes en situation d'itinérance :

- Un premier mois de loyer et/ou,
- Une épicerie de base et/ou,
- Un matelas neuf et/ou,
- De l'équipement de base (grille-pain, chaudrons, vaisselle, etc.) et/ou,
- Un soutien au loyer entre 1 et 12 mois (le participant assure un montant équivalent à 25% de son revenu ou un montant mensuel fixe)

Notre intervenante SRA se déplace un peu partout sur le territoire de Laval pour faire un suivi hebdomadaire individuel avec chaque personne soutenue par le projet. Ces visites se déroulent au domicile du participant. S'y ajoutent des suivis téléphoniques et de nombreux accompagnements. Tout cela sans oublier les rapports à produire et les notes à consigner! Après le soutien du Projet SRA, certaines personnes ont accès à un PSL (Programme de Supplément au Loyer) de l'Office Municipale d'Habitation de Laval (OMHL) qui permet d'accéder à une subvention à long terme. Lorsque nécessaire, nous continuons d'offrir des services malgré la stabilisation à long terme.

À Maison Dominique, nous accueillons aussi des personnes qui, avec leur état de santé précaire, ne pourront pas vivre seules en appartement. Ces gens ont aussi droit à un chez-soi stable, sécuritaire et qui répond à leurs besoins. Nous accompagnons ces résident.es dans toutes les étapes et même au-delà !



Habitation Bousquet

Grande nouveauté cette année ! Enfin, Habitation Bousquet, notre projet de logement social avec accompagnement en partenariat avec l'Office Municipale d'Habitation de Laval, a officiellement débuté. Nos premiers locataires ont intégré leur logement neuf le 1^{er} septembre 2025 et les emménagements se sont échelonnés jusqu'en décembre.



Office municipal
d'habitation de Laval

En septembre 2025, Maison Dominique a participé à la conférence de presse de lancement d'Habitation Bousquet en compagnie de représentants de l'Office Municipale d'Habitation de Laval, de la Corporation d'Habitation Laval ainsi que du Service d'Urbanisme de Ville de Laval. Mme Céline Haytayan, députée provinciale de Laval-des-Rapides et M. Angelo Iacono, député fédéral d'Alfred-Pellan étaient aussi présents.

Voici un extrait du discours prononcé par la directrice de Maison Dominique :

« C'est avec beaucoup de fierté que nous participons à ce projet, en collaboration avec l'Office municipal d'habitation de Laval. Cette initiative est concrète et profondément humaine : 26 nouveaux logements



subventionnés et permanents, destinés à des personnes de 50 ans et plus, qui ont connu l'itinérance et qui vivent avec des enjeux de santé physique. Donc c'est effectivement un projet de logement, mais ça va bien au-delà du logement. Parce que peu de services s'adressent à ces personnes qui ne cadrent nulle part.

Bousquet représente un véritable milieu de vie, sécurisant, respectueux, où les locataires vont pouvoir s'installer durablement, sans craindre les expulsions ou hausses de loyer imprévisibles et abusives. C'est aussi une réponse concrète à l'exclusion sociale, grâce à la présence des intervenant.es de Maison Dominique, qui vont assurer un suivi psychosocial quotidien et personnalisé.

Concrètement, on parle :

- D'accompagnement aux rendez-vous,
- De faciliter l'accès aux services,
- D'intervention en situation de crise,
- De médiation en cas de conflit,
- Et surtout, d'une présence bienveillante et adaptée aux besoins individuels des locataires.

Ce type d'intervention en logements est essentiel. Le soutien communautaire permet non seulement de favoriser le maintien à domicile des personnes vieillissantes, mais aussi de consolider leur autonomie, leur dignité, leur place dans la société. »



Processus de sélection

Pour notre premier processus de sélection nous avons dû produire plusieurs outils d'évaluation. Nous avons sollicité nos principaux collaborateurs communautaires ainsi que du réseau de la santé pour recevoir les candidatures de personnes qui correspondent aux critères d'admission fixés, soit



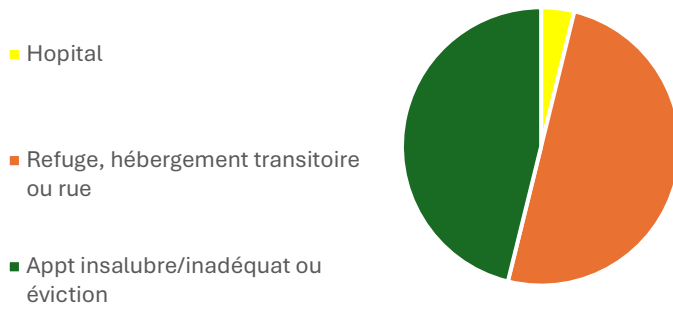
avoir 55 ans et plus, avoir une problématique de santé physique ainsi qu'avoir vécu au moins un épisode d'instabilité résidentielle. 9 logements sont aussi réservés pour des personnes à mobilité réduite. Nous avons reçu des dizaines de demandes illustrant bien à quel point les besoins sont grands d'avoir des services adaptés aux besoins de cette population.

Nous avons réalisé 31 entrevues et avons dû sélectionner seulement 26 personnes.

Bousquet	Hommes	Femmes
50-54 ans	3	2
55-59 ans	2	2
60-64 ans	6	1
65-69	6	1
70-74	0	2
75 et +	0	1



Provenance



Origine de la référence



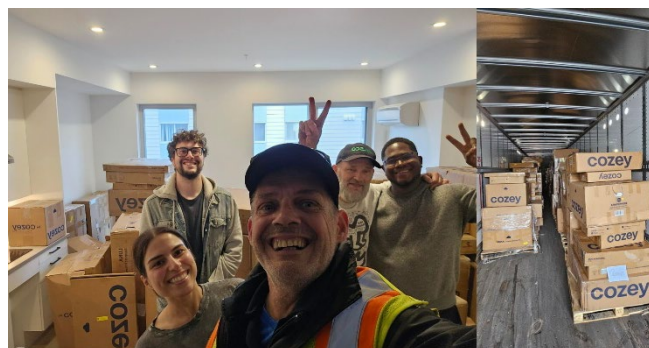
Baux

Nous avons organisé des séances de signatures de baux dans les locaux de Maison Dominique. Beaucoup de fébrilité dans l'air et beaucoup de bonheur !



Livraison du P'tit bicycle bleu

Nous avons pu bénéficier du don extraordinaire de l'organisme le P'tit bicycle bleu qui nous a offert un plein camion de divans, tapis, fauteuils et petits meubles. Malheureusement pour nous, lors de la livraison, l'ascenseur était hors service !!! Une chance qu'on a une équipe dédiée qui, avec l'aide de l'équipe de travailleurs



de **Construction Desormeaux & Bideau Inc.** qui étaient sur place, a réussi à vider les 50 palettes de boîtes et de monter tout ça au 2^{ième} étage !! Quelle journée !!!

Un immense merci à André du P'tit bicycle bleu et à l'équipe de bras incroyablement persévérants!!

Déménagements des résident.es de Maison Dominique

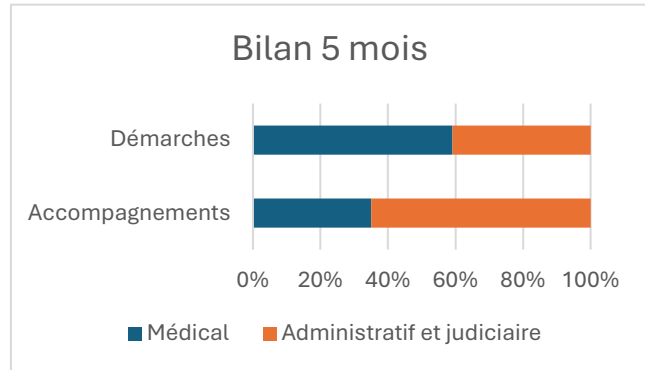
C'est le grand jour ! 5 résident.es de l'hébergement emménagent enfin chez eux !! Avec l'aide d'un bénévole dévoué (merci Bernard St-Jacques) et d'une équipe de feu, chacun était relativement installé à la fin de la journée.



Bilan 5 mois

Entre novembre 2025 et mars 2026, nous avons déjà effectué 150 échanges cliniques avec les professionnels (au téléphone ou en présence) et 104 démarches administratives.

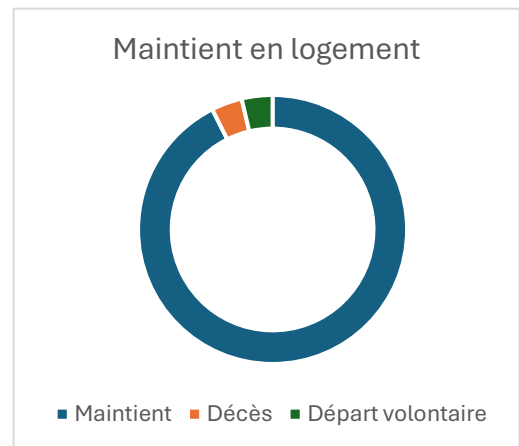
Du côté des accompagnements, notre responsable clinique en a déjà 21 à son actif pour des questions médicales et 39 pour des motifs administratifs ou judiciaires.



Nous avons malheureusement déjà eu un décès. Notre grand Étienne s'est éteint chez lui le 12 janvier 2026. Ses voisins, ses ami.es et sa conjointe ont été profondément attristé.es.

En mars, nous avons aussi eu un départ volontaire. Même si nous tentons de mettre tout en place pour soutenir les locataires, force est d'admettre que ce n'est pas évident pour tout le monde et que parfois, mieux vaut changer le plan initial pour mieux répondre aux besoins.

Nous accueillerons donc au moins deux nouvelles personnes en 26-27.



Perspective 26-27

Nous avons encore de grandes choses à accomplir pour l'année qui vient. D'abord, faire un vrai tour du calendrier avec Bousquet. Le Club Social se mettra en marche et on souhaite que les enjeux de vivre-ensemble s'apaisent.

Nous avons aussi les travaux de terrassement à finaliser après la réfection du drain français l'automne dernier.

Finalement, nous devons changer notre système informatique de prise de notes et gestion de dossier. C'est un chantier qui prendra du temps mais qui répondra encore plus efficacement à nos besoins.

Maison Dominique, membre actif de sa communauté

À la Maison, nous avons particulièrement à cœur de participer à notre communauté de diverses manières. Nos intérêts sont multiples tout comme le sont les besoins des personnes que nous accompagnons.



Étant donné que le **projet SRA-Laval** existe grâce à l'implication des groupes, nous sommes très mobilisés en ce sens. Nous participons au **comité de suivi SRA** (qui assure les grandes orientations du projet), au **comité clinique SRA** (qui évalue les demandes de services) ainsi qu'aux rencontres du **comité action terrain** qui réunit l'ensemble des intervenant.es et partenaires terrain.



Nous sommes très impliqués au sein du ROIL, le **Regroupement des Organismes en Itinérance de Laval**.



À **Sphère, santé sexuelle globale**, Marie-Hélène s'implique en tant qu'administratrice au conseil d'administration.

Nous sommes membres du **Réseau Solidarité Itinérance Québec** (RSIQ) et Marie-Hélène siège au conseil d'administration du Réseau depuis septembre 2024.



Nous sommes également membre de la **Fédération des Organismes d'Habitation des Laurentides, Laval, Lanaudière** (FOH3L).



Financement

Le ministère de la Santé et des Services Sociaux du Québec

La majorité de notre financement (60%) provient de la subvention du Programme de Soutien aux Organismes Communautaires (PSOC). Ce financement à la mission nous permet de déployer nos services.



Nous continuons d'exiger le financement nécessaire, c'est-à-dire le seuil plancher pour un hébergement comme le nôtre.

Vers un chez Soi (VCS)

Bien que la gestion du programme de financement Vers un Chez Soi soit assurée par notre CISSS régional, c'est du gouvernement fédéral que proviennent les sommes. Cette subvention nous permet de déployer nos services SRA et de post-hébergement.

Ville de Laval

Pour les appartements Bousquet, c'est Ville de Laval qui assure notre financement. D'abord, nous avons eu une subvention pour l'achat d'électroménagers pour les logements via le **Programme de soutien financier à la consolidation des organismes en développement social 2025**.

Nous avons aussi la chance d'avoir obtenu du financement via le Plan de Lutte à la Pauvreté et le **Fonds québécois d'initiatives sociales**, administré par le ministère de l'Emploi et de la Solidarité sociale ainsi qu'au plan d'action de **Municipalité Amie Des Aîné.es (MADA)**. C'est avec ce soutien que nous pouvons assurer la présence de deux intervenants à temps complet sur place.



Avec la participation financière de :



Service Canada

Aussi, dans le cadre de son programme **Emploi-Étudiant Canada**, Service Canada nous a octroyé une subvention salariale pour un poste au salaire minimum durant la saison estivale.



Les revenus autonomes et les dons

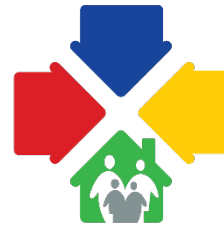
La participation financière des résident.es à leur hébergement, combinée aux revenus des dons, totalisent environ 15% des revenus.



Nos indispensables partenaires



CORPORATION
D'HABITATION LAVAL
gestion immobilière



Office municipal
d'habitation de Laval



Samia Ould Braham
Pharmacienne-propriétaire
membre affiliée à Proxim



In Memoriam...

Etienne M.

Repose en paix

